

Informe CIEFCE N° 9: Demanda y oferta de trabajo en Entre Ríos. Un debate necesario

En el quinquenio 2017-2021 el mercado de trabajo entrerriano sumará unas 40 mil personas, en un contexto de estancamiento del empleo: ¿Cuáles son las perspectivas?

Introducción

Uno de los grandes temas de la dirigencia política, social, sindical y empresarial de toda región es la situación del mercado de trabajo. Invariablemente los discursos y debates ubican esta problemática en el centro de las preocupaciones institucionales y el diseño de políticas públicas. Se trata de un asunto en extremo complejo, de carácter global, cuyo abordaje requiere profundizar el análisis teórico y producir información empírica rigurosa. En una jurisdicción provincial, la falta de oportunidades de trabajo termina expulsando población y deteriorando las posibilidades de crecimiento. Entre Ríos ya vivió este proceso: se estima que en el período 1960-1970 dejaron la provincia en términos netos 141.000 personas (CFI, 1983: 209). El volumen migratorio se concentró entonces en *“edades adultas jóvenes y con leve predominancia de los hombres respecto de las mujeres”* (CFI, 1981: 14). El fenómeno siguió con variaciones. El censo 2010 puso en evidencia una pérdida de participación entrerriana en el total de la población nacional respecto de 2001.

En ese marco, y al sólo efecto de aportar al debate, presentamos en este informe una estimación de la conformación estructural del mercado laboral en Entre Ríos y de las perspectivas a mediano plazo. Se pretende poner en discusión los grandes números de la ocupación vernácula, así como ciertas tendencias posibles de la relación entre oferta y demanda de trabajo. No es nuestra intención mostrar un cuadro de situación alarmista, sino sólo aportar a la discusión ofreciendo algunos datos disponibles, a fin de alimentar la reflexión sobre esta temática y propender a una revisión y análisis más profundo. En toda sociedad la generación de puestos de trabajo depende, en definitiva, de la dinámica económica y de los acuerdos institucionales vigentes, por lo cual las posibilidades futuras siempre están abiertas a los cambios en esas variables.

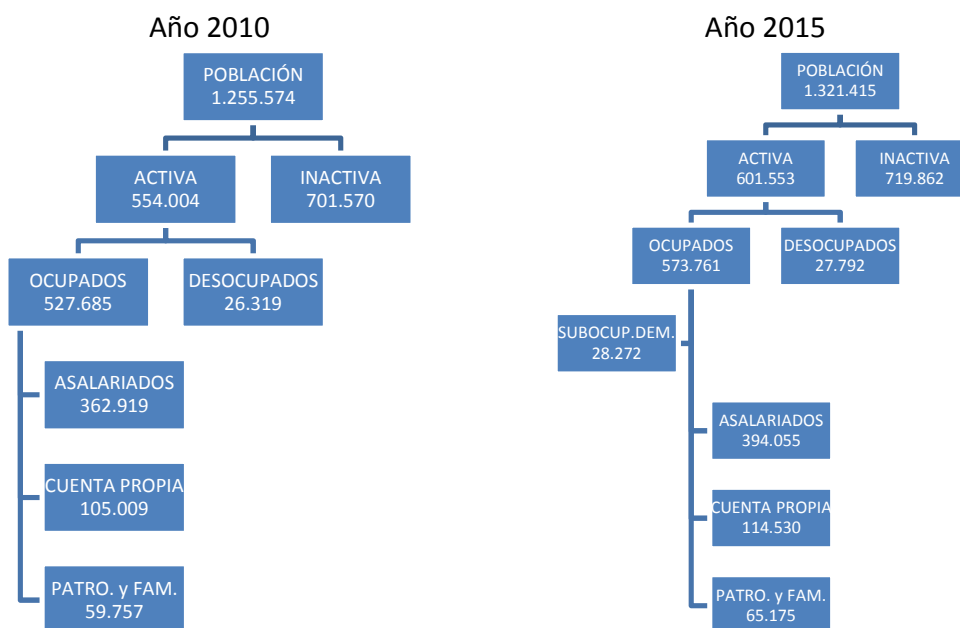
El trabajo en Entre Ríos

¿Cuáles son los grandes números del “mercado” de trabajo en la sociedad entrerriana? En la Figura N° 1 presentamos los datos para 2010 y 2015. En este último año (2015), la información muestra que vivían en Entre Ríos poco más de **un millón trescientas veinte mil** personas (INDEC/proyecciones de población). De ese total, unos **601 mil habitantes** formaban parte de la “población activa”, la cual incluye las personas mayores de 14 años

ocupadas y desocupadas (se considera desocupada a una persona que, sin tener trabajo, lo busca efectivamente – “desempleo abierto”). Dentro de la *población activa*, estaban ocupadas en el año 2015 unas **573 mil personas** y estaban desempleadas alrededor de **27 mil setecientas**. A su vez, de las personas ocupadas, poco más de **28 mil** eran subempleadas y deseaban aumentar su carga laboral (subempleo demandante). Vale decir: más de **56 mil personas** tenían problemas de carencia de trabajo o empleo insuficiente en ese año.

Por otra parte, de los ocupados, **394 mil** eran empleados en relación de dependencia. La información disponible indica que alrededor de **140 mil** personas estaban ocupadas en el sector público (nacional, provincial y municipal), mientras el sector privado absorbía **254 mil**. En el ámbito público, el Estado provincial es el principal empleador, con casi **89 mil** puestos de trabajo registrados. Además, **114 mil personas** trabajaban por cuenta propia, mientras que los patrones y trabajadores familiares absorbían unas **65 mil setecientas personas**. En la Figura N° 1 a continuación se detallan las cifras referidas para los años respectivos.

Figura N° 1: *Estimación* de la conformación del mercado de trabajo



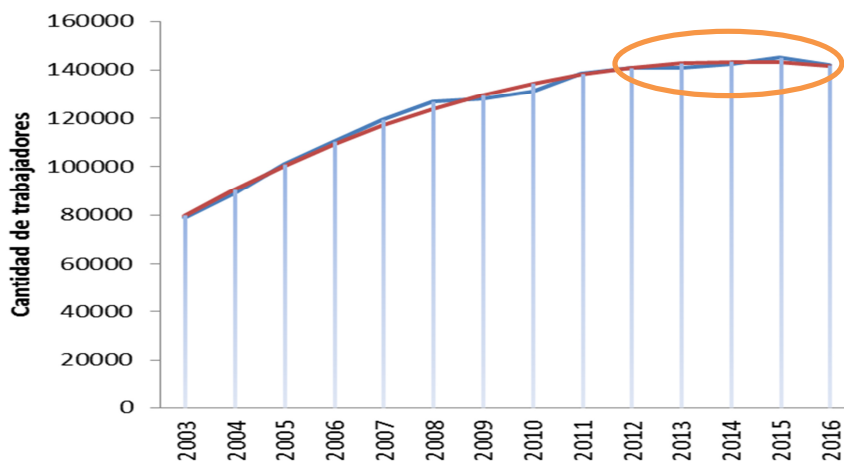
Fuente: año 2010, datos del Censo de Población (INDEC-base Redatam). Año 2015: estimación propia en base a datos del Censo 2010, la Encuesta Anual de Hogares Urbanos e informes y estadísticas del Ministerio de Trabajo, Empleo y Seguridad Social de la Nación. Las personas que tienen empleo asalariado suman sólo en esta categoría. Si bien en general los grandes números son válidos, no debe perderse de vista que es una *estimación preliminar* al efecto del presente texto. Al respecto, es necesario precisar y revisar la información de base.

Oferta y demanda de trabajo: tendencias y perspectivas

En base a las proyecciones demográficas elaboradas por el INDEC, es posible estimar que la fuerza de trabajo entrerriana crecerá en alrededor de **ocho mil personas** cada año en el lapso 2017-2021, suponiendo que se mantiene más o menos estable la tasa de actividad, deducido el efecto del relativo envejecimiento de la población. Tal proyección supone agregar **40 mil personas** al mercado laboral en ese período. Sin embargo, la evolución de las fuentes de generación de empleo de los últimos años no parece consistente con esta tendencia. Es decir, la demanda de trabajadores no da señales de aumentar a un ritmo similar a la oferta. Ello puede verificarse apelando al análisis de las fuentes principales de creación de empleo.

Comencemos con el sector privado. La generación de empleo registrado, fuente principal del trabajo productivo, muestra una trayectoria de crecimiento claramente descendente en los últimos años (Gráfico N° 1). Hasta el 2011 la provincia asistió a un proceso de creación de trabajo privado altamente significativo: en 8 años se agregaron casi 60 mil puestos de trabajo. Sin embargo, luego del año citado la tasa de generación de puestos de trabajo registrado se estancó, llegando incluso a disminuir en 2016. El descenso en este año no se debe sólo a la caída del empleo en la industria de la construcción, muy asociada al ciclo económico, sino que también expresa una tendencia general.

Gráfico N° 1: generación de empleo privado registrado en Entre Ríos



Fuente: Observatorio del Empleo y la Dinámica Empresarial

En el lapso 2003-2011 todos los sectores relevantes de la provincia tuvieron tasas de creación de puestos de trabajo registrados muy elevadas. Los productores de bienes (agro, manufactura, gas, electricidad y construcción), aportaron el 45% de la generación de empleo; mientras que los servicios contribuyeron con el 55% restante. La dinámica

cambió a partir de 2012. La tasa de crecimiento anual del empleo privado cayó bruscamente en todas las actividades, mientras que la contribución de los sectores productivos al crecimiento apenas alcanzó el 5,4%, explicando los servicios el 94,6% restante. La pérdida de dinamismo del empleo en la producción de bienes es un indicador elocuente de las dificultades para generar excedente exportable y, por ende, de sostener un ritmo de crecimiento futuro. En este punto será decisiva la suerte de las cadenas de valor principales de Entre Ríos, como la oleaginosa, la avicultura, la producción láctea, la actividad triguera, el arroz, la foresto-industria, la pesca fluvial, la ganadería bovina y porcina, entre otras, en un escenario internacional de estancamiento de los precios relativos de tales sectores (véase Informe CIEFCE N° 1).

De todas formas debemos mencionar que las *posibilidades* de diversificación productiva y generación de valor en base a la dotación de factores de Entre Ríos son muy positivas. Ello a pesar que no se advierten perspectivas de crecimiento acelerado para las actividades tradicionales y las economías regionales, cuya expansión depende en porcentajes variables del mercado externo.

Cuadro N° 1: evolución de la generación de empleo privado registrado

	EMPLEO PRIVADO REGISTRADO (CANTIDAD)			CONTRIBUCIÓN AL CRECIMIENTO DEL EMPLEO (%)		TASA DE CRECIMIENTO ACUMULATIVA (%)	
	2003	2011	2016	2011/2003	2016/2011	2011/2003	2016/2011
AGRICULTURA, GANADERÍA, CAZA, SILVICULTURA, MINERÍA y PESCA	14.630	22.031	20.596	12,8	-26,5	5,3	-1,6
INDUSTRIA MANUFACTURERA MÁS ELECTRICIDAD, GAS y AGUA	14.552	26.265	29.128	20,3	52,8	7,7	2,7
CONSTRUCCIÓN	3.214	10.113	8.975	11,9	-21,0	15,4	-2,8
SECTORES PRODUCTORES DE BIENES	32.397	58.409	58.700	45,0	5,4	7,6	0,1
COMERCIO AL POR MAYOR Y AL POR MENOR	14.248	27.668	29.008	23,2	24,7	8,6	1,2
SERVICIOS FINANCIEROS Y EMPRESARIALES	15.764	23.921	23.628	14,1	-5,4	5,4	-0,3
SERVICIOS SOCIALES, SALUD, EDUCACIÓN	15.237	25.421	29.501	17,6	75,3	6,6	4,0
SECTORES PRODUCTORES DE SERVICIOS	45.857	77.468	82.668	55,0	94,6	6,8	1,7
TOTAL	77.645	135.419	140.837	57.774	5.418	7,2	1,0

Fuente: elaboración propia en base al Observatorio de Empleo y Dinámica Empresarial - MTEySS en base a SIPA

Por lo demás, el empleo privado informal no puede tomarse como alternativa válida, en la medida que se trata de actividades muchas veces inestables y de menor productividad, especialmente relevantes en el sector agropecuario, el servicio doméstico, la construcción, la pesca y otras producciones por el estilo.

El sector público

El Estado en sus distintos niveles es otro de los grandes generadores de empleo. En particular el sector público provincial tuvo un aporte significativo a la creación de puestos de trabajo, al menos según surge de las leyes de presupuesto de cada año. Desde 2012,

que comenzó el estancamiento económico, la planta de cargos creció un 10% en la provincia. Hacia 2016 el gobierno provincial empleaba casi 89 mil personas.

Sin embargo, en la situación actual es difícil imaginar que podrá continuarse con la dinámica de crecimiento del empleo público. A nivel nacional, la necesidad de reducir el déficit y las políticas anunciadas por las actuales autoridades, llevan a pensar que la generación de puestos de trabajo en el Estado federal no constituye una opción de cara al futuro cercano. Pero tampoco en el Estado provincial puede augurarse una política sostenida de aumento del empleo público. Ello así debido al simple hecho de que el Estado provincial tiene problemas de financiamiento y en definitiva depende de la recuperación del crecimiento económico para garantizar la sustentabilidad fiscal (véase Informe CIEFCE N° 7). Además, el propio documento elaborado por el Ministerio de Trabajo de la Nación ubica a Entre Ríos como una provincia que ya tiene un nivel de empleo público relativamente elevado, con lo cual es difícil que pueda expandirse a un ritmo acelerado.

Trabajo por cuenta propia, familiar y patrones

En estas categorías se engloba una gama muy amplia y heterogénea de trabajadores. Excluyendo a una minoría de patrones de grandes y medianas empresas consolidadas, la mayor parte de estos grupos se encuentra entre profesionales autónomos de cierta productividad (médicos, ingenieros, abogados, contadores), pasando por una multiplicidad de oficios (albañiles, pintores, electricistas, gasistas, plomeros, gomereros, mecánicos), hasta pequeños comerciantes, emprendedores de diverso tipo y buena parte del servicio doméstico. En el Censo 2010 el 60% del trabajo por cuenta propia y familiar se explicaba por cuatro actividades: agricultura, comercio, construcción y servicio doméstico. Aunque tradicionalmente la idea de creación de empleo ha estado más asociada al trabajo en relación de dependencia, es probable que la categoría de “patrones” (en el sentido de emprendedores) y trabajador por cuenta propia, vayan adquiriendo relevancia. No resulta sencillo hacer una proyección en estas categorías. A juzgar por la Encuesta Permanente de Hogares (que sólo releva Gran Paraná y Concordia), y la Encuesta Anual de Hogares Urbanos, el porcentaje de no asalariados sobre el total de ocupados en los últimos años (2010-2015) se ha mantenido relativamente constante entorno a un cuarto del total de ocupados. Sin embargo, no son fuentes de empleo desdeñables y es importante una apuesta creativa en este sentido. La Facultad de Ciencias Económicas viene trabajando con el emprendedorismo desde hace ya varios años, desde que lanzó el Plan Estratégico Institucional Juntos 2020.

Conclusiones y perspectivas

Las conclusiones que se desprenden de los datos presentados en este trabajo no son alentadoras. Pero tampoco resultan dramáticas. Simplemente se trata de poner en agenda un tema que probablemente sea crucial de cara al futuro cercano. El debate en torno al futuro del empleo existe a nivel mundial desde hace varias décadas, y es necesario plantearse estas problemáticas en el ámbito local. En la provincia, al menos en términos potenciales, existen posibilidades de diversificación productiva y generación de valor en origen en base a la enorme dotación de recursos que dispone Entre Ríos. Pero ello exige planificación, coordinación público-privada, articulación con el sistema científico-tecnológico, y ciertos acuerdos básicos de largo plazo. De lo contrario seguirá sucediendo lo que se lamentaba el Ministro de Economía y Hacienda entrerriano en 1950, D. Emilio Hernandez. Decía el Ministro *“La Provincia soporta lo que los economistas han dado en llamar el costo de producción del hombre (...) durante la niñez, la adolescencia; y cuando éste se encuentra en condiciones de redituar esa inversión, es decir, de producir, abandona su suelo natal en busca de mejores horizontes”* (Memoria Ministerio de Hacienda, 1950: 10).

Fuentes

INDEC

Ministerio de Trabajo, Empleo y Seguridad Social de la Nación.

Consejo Federal de Inversiones (CFI). Gimenez, Miguel Ángel (1983) Informe Final. Propuesta de estrategia general de desarrollo. Consejo Federal de Inversiones, Buenos Aires.

Consejo Federal de Inversiones (1981) Planeamiento energético global de largo plazo. Biblioteca CFI, Argentina.

Memoria Ministerio de Hacienda 1950.